
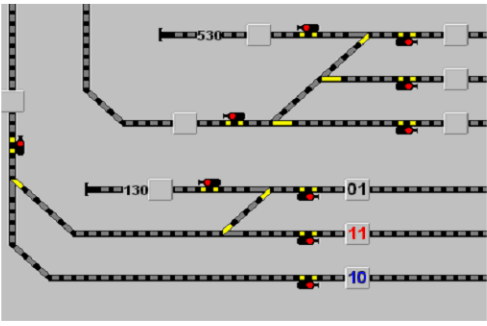











# G-U-L Unternehmer

Hirtenhofstrasse 29, 6005 Luzern  
 Telefon ++41 (0)41 360 2751, FAX ++41 (0)41 360 2142  
 Internet: www.gul.ch, E-Mail: contact@gul.ch

## WDP - Schnellübersicht Tastaturbefehle und Symbole

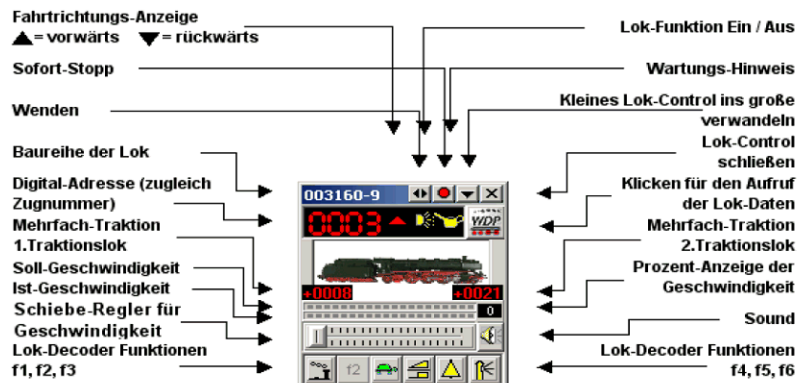
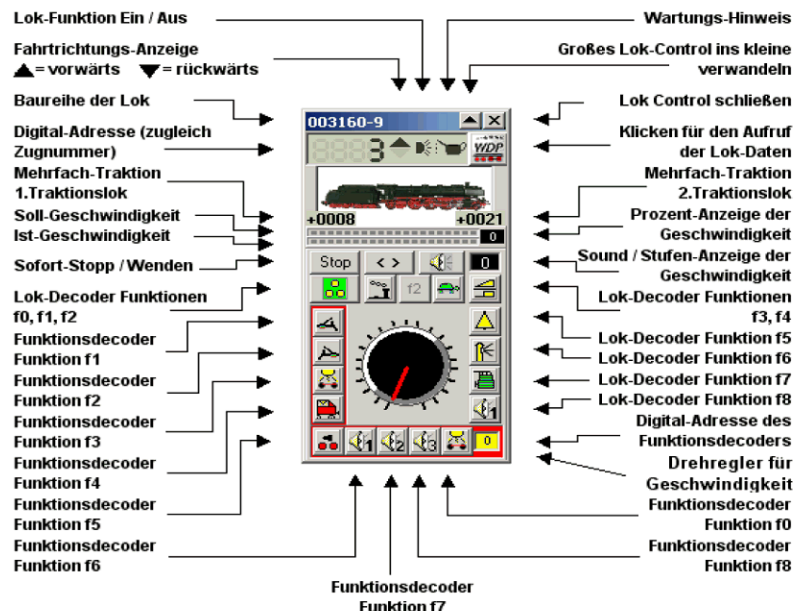
Fenster	Taste Symbol	Bezeichnung
<b>Tastaturbefehle</b>		
	F1	ruft die Hilfe-Funktion auf
	F2	alle Lok-Controls werden minimiert und oben angeordnet
	F3	alle Lok-Controls werden minimiert
	F4	alle Lok-Controls werden geschlossen
	F5	vergrössert den ZOOM-Faktor (Zoom +)
	F6	verkleinert den ZOOM-Faktor (Zoom -)
	F7	löst alle Fahrstrassen wieder auf
	F8	stoppt alle Lokomotiven bzw. die Lokomotiven fahren wieder an
	F9	löst einen Nothalt aus
	F11	kann zwischen geöffneten Fenstern hin- und hergesprungen werden
F12	stoppt den Fahrplanbetrieb sofort	
<b>Zugnummern-Status ändern</b>		
		<SHIFT> + rechte Maustaste = löscht Zugnummer, keine Loknummer = Zuganzeige inaktiv
		schwarze Nummer = Lok ist aktiv
		<ALT> + rechte Maustaste, rote Nummer = Lok ist inaktiv im AK-Betrieb
		<ALT> + <SHIFT> + rechte Maustaste, blaue Nummer = Lok ist inaktiv im Fahrplan
	Bemerkung: Die Tastenkombination muss immer gedrückt gehalten werden !	
<b>Fahrstrasse stellen mit Start-Ziel-Funktion</b>		
		<ol style="list-style-type: none"> <li>mit rechter Maustaste auf Zuganzeiger beim "START" klicken</li> <li>mit rechter Maustaste auf Zuganzeiger beim "ZIEL" klicken</li> <li>Fahrstrasse im neu geöffneten Fenster auswählen</li> </ol>
<b>Fahrstrasse automatisch erstellen mit Start-Ziel-Funktion</b>		
		<ol style="list-style-type: none"> <li>&lt;SHIFT&gt; + rechte Maustaste 1 Symbol vor Zuganzeiger beim "START" klicken</li> <li>&lt;SHIFT&gt; + rechte Maustaste 1 Feld nach Signal beim "ZIEL" klicken</li> <li>Fahrstrasse wird erstellt, mit Klick auf OK wird die Fahrstrasse gespeichert</li> </ol>
<b>Zugfahrt stellen mit Start-Ziel-Funktion</b>		
	Variante 1: <ol style="list-style-type: none"> <li>mit mittlerer Maustaste auf Zuganzeiger beim "START" klicken</li> <li>mit mittlerer Maustaste auf Zuganzeiger beim "ZIEL" klicken</li> <li>Zugfahrt im neu geöffneten Fenster auswählen</li> </ol>	
	Variante 2: <ol style="list-style-type: none"> <li>&lt;STRG&gt; + rechte Maustaste auf Zuganzeiger beim "START" klicken</li> <li>&lt;STRG&gt; + rechte Maustaste auf Zuganzeiger beim "ZIEL" klicken</li> <li>Zugfahrt im neu geöffneten Fenster auswählen</li> </ol>	

## Steuerung des Lok-Control mit Tasten

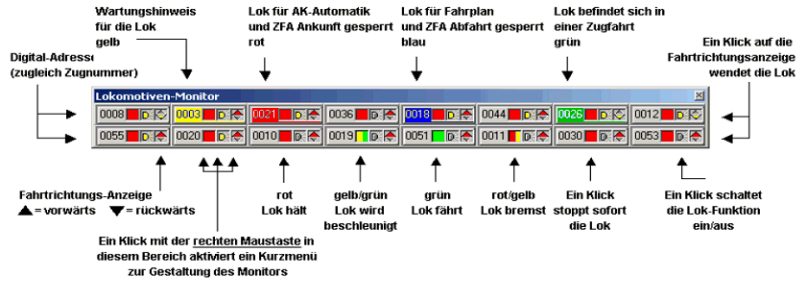
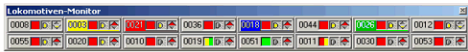


	die Geschwindigkeit wird schrittweise erhöht
	die Geschwindigkeit wird schrittweise erniedrigt
	die Höchstgeschwindigkeit wird eingestellt
Leer-taste	Stoppt die Lok
	die Fahrtrichtung wird gewechselt
	die Lok-Funktion (F0) wird ein-/ausgeschaltet
	die Lok-Soundfunktion wird ein-/ausgeschaltet
	die Lokfunktionen F1 bis F8 werden ein-/ausgeschaltet
bis	

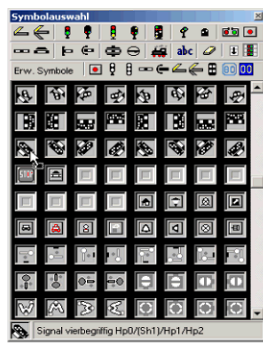
## Lokomotiv-Datenbank



## Lokomotiv-Datenbank (Fortsetzung)

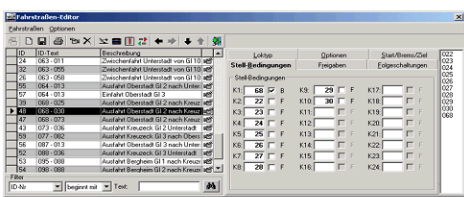


## Gleisbild-Editor



- ← Weichen, Dreiwegweichen, 2-begriffige Signale, 3-begriffige Signale, 4-begriffige Signale, Vorsignale, Sperrsignale, k84 Schalter, k83 Taster
- ← Gleisstücke, Entkopplungsgleise, Prellbocke, Tunnelfahrten, Brücken, Drehscheibe und Schiebepöhlne, Zugnummern-Anzeige, Textfeld, Radiergummi (löscht im Gleisbild), Symbolauswahl großer/kleiner, erweiterte Symbolauswahl
- ← Erweiterte Taster, 2-begriffige Signale/Magnetartikel, 3-begriffige Signale/Magnetartikel, Gleisstücke/Straßen (Rückmeldeanzeige), einfache Symbole (keine Rückmeldeanzeige), Weichen (erweitert), Dreiwegweichen (erweitert), 4-begriffige Signale/Magnetartikel (erweitert), Zugnummernverfolgung, Zähler
- ← Gleisbildsymbole
- ← Anzeige des gewählten Symbols, Textanzeige zur Symbolauswahl

## Fahrstrassen-Editor



Fahrstrasse wurde aufgezeichnet



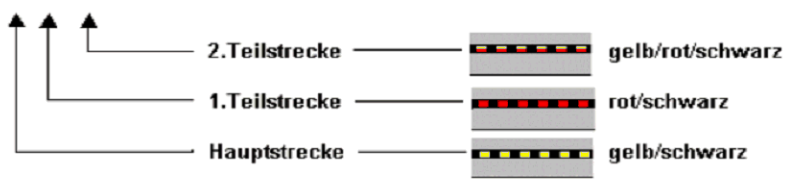
Fahrstrasse wurde noch nicht aufgezeichnet



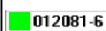
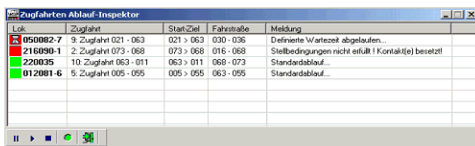
Kontaktnummer nicht in der Fahrstrasse vorhanden



Kontaktnummer (Eingabe) fehlt



## Zugfahrten-Editor



Zugfahrt wird ausgeführt



Zugfahrt wurde manuell gestoppt

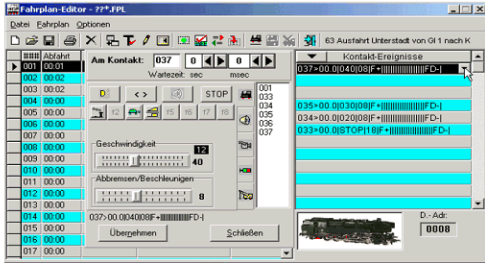


Zugfahrt wurde gestoppt



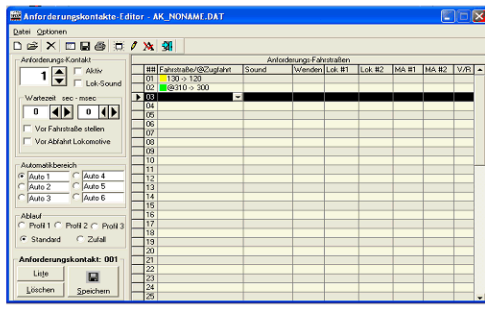
Zugfahrt wurde wegen abgelaufener Wartezeit gestoppt

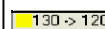
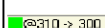
## Fahrplan-Editor



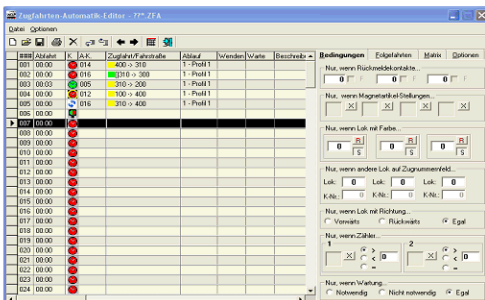
011	=	Nummer des Kontakts (dreistellig)
> und	=	Trennungszeichen
00.0	=	Wartezeit 00 Sekunden und 0 Zehntelsekunden
040	=	Ab diesem Kontakt zu erreichende Geschwindigkeit in Prozent der Höchstgeschwindigkeit (dreistellig)
10	=	Wert für Abbremsen/Beschleunigen (1 = langsam und 18 = schnell)
STOP	=	Stopp mit Berücksichtigung des Verzögerungsfaktors
<< >>	=	Lokomotive wenden
F+	=	Lok-Funktion einschalten
F-	=	Lok-Funktion ausschalten, bzw. ausgeschaltet lassen
MAG	=	Einen Magnetartikel schalten – dahinter folgt die interne Kennzeichnung für den Magnetartikel. Diese und die zugeordneten Zahlen sind Codeziffern, die das Programm automatisch vergibt. Hierbei steht z. B. „S“ für ein zweibegriffiges Hauptsignal, „V“ für ein zweibegriffiges Vorsignal, „V“ für ein dreibegriffiges Vorsignal, „W“ für eine einfache Weiche oder „G“ für einen k84 Schalter usw.
WAV	=	WAVE-Datei – der Name steht dahinter – einschalten
f1 ...f8	=	Aktivierte Sonderfunktionen f1 usw.
S	=	Lok-Sound „ein“
09...	=	Funktions-Decoder mit Adresse 09 sowie dahinter wieder die aktivierten Sonderfunktionen f1 usw.
FD+	=	Funktion am Funktions-Decoder einschalten
FD-	=	Funktion am Funktions-Decoder ausschalten, bzw. ausgeschaltet lassen








## Anforderungskontakt-Editor



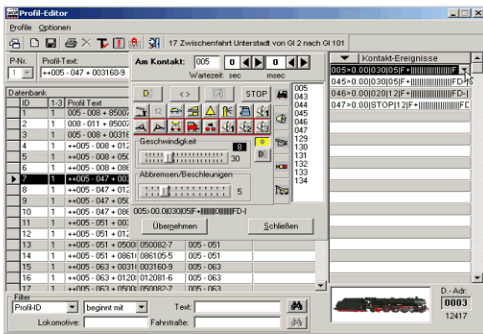
 130 -> 120	eine Fahrstrasse wird gestellt
 @310 -> 300	eine Zugfahrt wird gestellt

## Zugfahrten-Automatik-Editor



 400 -> 310	eine Fahrstrasse wird gestellt
  310 -> 300	eine Zugfahrt wird gestellt
	Ausführung der FS wie in der AK-Automatik mit eingetragener Wartezeit
	Ausführung der Fahrstrasse wie im Fahrplan nach eingetragener Zeit
	Ausführung der FS wie in der AK-Automatik mit eingetragener Wartezeit
	Ausführung der Fahrstrasse wie im Fahrplan mit Wiederholungen
	reine Magnetartikelschaltung ohne Fahrten




## Profil-Editor



011	=	Nummer des Kontakts (dreistellig)
> und	=	Trennungszeichen
00.0	=	Wartezeit 00 Sekunden und 0 Zehntelsekunden
040	=	Ab diesem Kontakt zu erreichende Geschwindigkeit in Prozent der Höchstgeschwindigkeit (dreistellig)
10	=	Wert für Abbremsen/Beschleunigen (1 = langsam und 18 = schnell)
STOP	=	Stopp mit Berücksichtigung des Verzögerungsfaktors
<< >>	=	Lokomotive wenden
F+	=	Lok-Funktion einschalten
F-	=	Lok-Funktion ausschalten, bzw. ausgeschaltet lassen
MAG	=	Einen Magnetartikel schalten – dahinter folgt die interne Kennzeichnung für den Magnetartikel. Diese und die zugeordneten Zahlen sind Codeziffern, die das Programm automatisch vergibt. Hierbei steht z. B. „S“ für ein zweibegriffiges Hauptsignal, „V“ für ein zweibegriffiges Vorsignal, „V“ für ein dreibegriffiges Vorsignal, „W“ für eine einfache Weiche oder „G“ für einen k84 Schalter usw.
WAV	=	WAVE-Datei – der Name steht dahinter – einschalten
f1 ...f8	=	Aktivierte Sonderfunktionen f1 usw.
S	=	Lok-Sound „ein“
09...	=	Funktions-Decoder mit Adresse 09 sowie dahinter wieder die aktivierten Sonderfunktionen f1 usw.
FD+	=	Funktion am Funktions-Decoder einschalten
FD-	=	Funktion am Funktions-Decoder ausschalten, bzw. ausgeschaltet lassen

## Simulation



	Simulation starten
	Simulation stoppen
	Zeit in Millisekunden, nach welcher die Kontakte fortgeführt werden